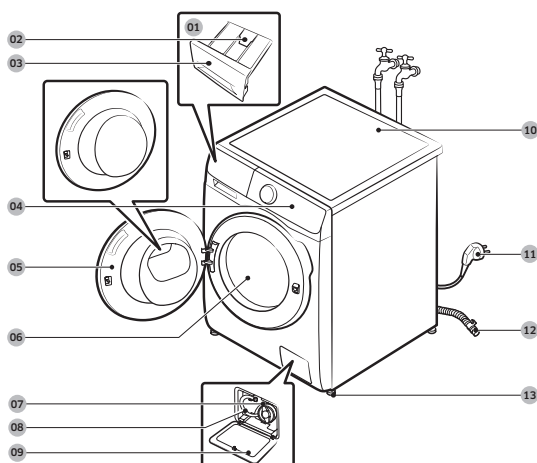


Pračka

Model: WW9*T*****(*) / WW8*T*****(*) / WW7*T*****(*)

- Gratulujeme vám k pořízení nové pračky Samsung. Tato příručka obsahuje důležité informace o instalaci, používání a údržbě vašeho spotřebiče. Před použitím pračky si tuto příručku důkladně přečtěte a dbejte na to, abyste věděli, jak bezpečně a efektivně ovládat funkce, které vaše nová pračka nabízí.
- Podrobné pokyny ohledně instalace a čištění pračky a informace o ekologickém designu (v souladu s (EU)2019/2023) najdete na webu společnosti Samsung (<http://www.samsung.com>). Zde přejděte na stránku Podpora > Úvodní stránka a zadejte název modelu. Nebo si do svého mobilního zařízení stáhněte a nainstalujte aplikaci SmartThings a následně v ní otevřete nabídku HomeCare Wizard (Průvodce HomeCare), kde najdete tipy a návody.
- Chcete-li zjistit název modelu výrobku, podívejte se na štítek přiložený k výrobku nebo připevněný na výrobku.

Co je součástí balení výrobku



- 01 Ruční dávkovač
- 02 Uvolňovací páčka
- 03 Zásuvka pro prací prostředek
- 04 Ovládací panel
- 05 Dvířka
- 06 Buben
- 07 Filtr nečistot
- 08 Nouzová vypouštěcí trubice
- 09 Kryt filtru
- 10 Pracovní plocha
- 11 Zástrčka napájecího kabelu
- 12 Vypouštěcí hadice
- 13 Vyrovnávací nožky



Maticový klíč



Krytky šroubů



Držák hadice



Hadice na studenou vodu



Hadice na teplou vodu



Přepážka na tekutý prací prostředek

Příslušenství (není součástí dodávky)

- Sada pro stohování
 - SKK-DF (pouze modely WW**T5*****, WW7*T*****, WW8*T6*****, WW8*T7*****, WW9*T6*****, WW9*T7*****)
 - SK-DH (pouze modely WW1*T*****, WW8GT6*****, WW8*T6*6***, WW8*T7*6***, WW**T8*****, WW**T9*****, WW9*T6*6***)
 - Sada pro stohování je zapotřebí k tomu, aby bylo možné postavit sušičku na pračku.

POZNÁMKA

- Maticový klíč: Slouží k demontáži přepravních šroubů a vyrovnání pračky.
- Krytky šroubů: Slouží k zakrytí otvorů po demontáži přepravních šroubů. Množství dodaných krytek šroubů (3 až 6) závisí na modelu.
- Držák hadice: Slouží k zavěšení vypouštěcí hadice ve výlevce nebo umyvadle.
- Hadice na teplou/studenou vodu: Slouží k přívodu vody do pračky. (Hadice na teplou vodu jsou pouze pro příslušné modely.)
- Přepážka na tekutý prací prostředek: Chcete-li používat tekutý prací prostředek, vložte ji do přihrádky na prací prostředek.

Bezpečnostní informace

Důležité bezpečnostní symboly

Význam ikon a označení v této uživatelské příručce:

VAROVÁNÍ

Rizika nebo nebezpečné zacházení, které mohou způsobit škodu na majetku, vážná zranění osob nebo smrt.

UPOZORNĚNÍ

Rizika nebo nebezpečné zacházení, které mohou způsobit škodu na majetku a/nebo zranění osob.

POZNÁMKA

Znamená, že existuje riziko zranění osob nebo škody na majetku.

Tyto výstražné značky jsou v příručce uvedeny za účelem prevence zranění osob.

Dodržujte přesně dané pokyny.

Po přečtení této příručky ji uschovejte na bezpečném místě pro pozdější použití.

Před použitím spotřebiče si prostudujte všechny pokyny.

Stejně jako u všech zařízení využívajících elektrickou energii a obsahujících pohyblivé části existují i u tohoto spotřebiče potenciální nebezpečí. Bezpečný provoz spotřebiče zajistíte, pokud se seznámíte s jeho obsluhou a jestliže při jeho používání budete postupovat obezřetně.

Důležitá bezpečnostní opatření

VAROVÁNÍ

Abyste omezili riziko požáru, úrazu elektrickým proudem nebo zranění osob při používání spotřebiče, dodržujte základní bezpečnostní opatření, k nimž patří následující:

1. Tento spotřebič nesmí používat osoby (včetně malých dětí), které mají snížené fyzické, smyslové nebo mentální schopnosti nebo nemají dostatečné zkušenosti a znalosti. Výjimkou mohou být případy, kdy jejich bezpečnost zajistí odpovědná osoba, která bude na používání spotřebiče dohlížet a poskytne těmto osobám pokyny k jeho používání.

2. **Pro použití v Evropě:** Děti od 8 let a starší a osoby se sníženými fyzickými, smyslovými nebo mentálními schopnostmi nebo nedostatkem zkušeností a znalostí mohou používat tento spotřebič pouze tehdy, jsou-li pod dohledem nebo jsou-li poučeny o bezpečném používání spotřebiče a rozumí možným rizikům. Děti si se spotřebičem nesmějí hrát. Děti bez dozoru nesmějí provádět čištění a údržbu spotřebiče.
3. Dohlížejte na malé děti a zajistěte, aby spotřebič nepoužívaly jako hračku.
4. **Pro použití v Evropě:** Děti mladší 3 let bez trvalého dozoru udržujte mimo dosah spotřebiče.
5. Vzhledem k bezpečnostnímu riziku smí poškozený napájecí kabel vyměnit pouze výrobce či servisní pracovník výrobce, případně osoba s podobnou kvalifikací.
6. Je třeba použít nové sady hadic dodávané se spotřebičem. Staré sady hadic nikdy znovu nepoužívejte.
7. U spotřebičů, které mají větrací otvory v základně, nesmějí být tyto otvory zakryty kobercem.
8. **UPOZORNĚNÍ:** Abyste zabránili riziku způsobenému mimovolným resetováním tepelného vypínače, musí být tento spotřebič napájen externím spínacím zařízením, jako je například časovač, nebo okruhem, který je pravidelně zapínán a vypínán sítí.
9. Tento spotřebič je určen k použití pouze v domácnosti, nikoli na těchto místech:
 - provozní kuchyně v obchodech, kancelářích či dalších pracovních prostředích;
 - statky;
 - hotely, motely a další obytná prostředí;
 - penziony a podobné; prádelny v obytných domech nebo komerční prádelny.

Kritické výstrahy týkající se instalace

VAROVÁNÍ

Instalaci tohoto spotřebiče musí provést kvalifikovaný technik nebo servisní firma.

- V případě neodborné instalace může dojít k úrazu elektrickým proudem, požáru, výbuchu, potíáním se spotřebičem nebo ke zranění.

Spotřebič je těžký, proto při jeho zvedání postupujte obezřetně.

Napájecí kabel pevně zapojte do elektrické zásuvky, která splňuje místní elektrické specifikace. Tuto zásuvku použijte pouze pro tento spotřebič a nepoužívejte prodlužovací kabel.

- Sdílení elektrické zásuvky s jinými spotřebiči pomocí rozdvojky nebo prodlužovacího kabelu může způsobit úraz elektrickým proudem nebo zapříčinit požár.
- Ujistěte se, že napájecí napětí, kmitočet a proud odpovídají údajům uvedeným ve specifikacích výrobku. V opačném případě hrozí riziko úrazu elektrickým proudem nebo vzniku požáru.

Kolíky a kontakty zástrčky napájecího kabelu pravidelně čistěte suchým hadříkem od veškerých cizích látek, jakými jsou například prach nebo voda.

- Odpojte zástrčku napájecího kabelu a očistěte ji suchým hadříkem.
- V opačném případě hrozí riziko úrazu elektrickým proudem nebo vzniku požáru.

Zapojte zástrčku napájecího kabelu do elektrické zásuvky tak, aby napájecí kabel směřoval k podlaze.

- Pokud zapojíte zástrčku do zásuvky obráceně, elektrické vodiče uvnitř kabelu se mohou poškodit a může dojít k úrazu elektrickým proudem nebo k požáru.

Udržujte veškeré obaly mimo dosah dětí, protože pro ně mohou být nebezpečné.

- Pokud si dítě nasadí pytel na hlavu, může se udusit.

Pokud dojde k poškození spotřebiče, napájecího kabelu nebo zástrčky napájecího kabelu, obraťte se na nejbližší servisní středisko.

Tento spotřebič musí být řádně uzemněn.

Neuzemňujte spotřebič k plynovému potrubí, plastovému vodovodnímu potrubí ani k telefonnímu vedení.

- Nedodržení tohoto doporučení může vést k potíáním se spotřebičem, úrazu elektrickým proudem, požáru nebo výbuchu.
- Nezapojujte napájecí kabel do zásuvky, která není řádně uzemněna. Zkontrolujte, zda zásuvka odpovídá všem předpisům.

Spotřebič neinstalujte do blízkosti topení nebo hořlavých materiálů.

Spotřebič neinstalujte na vlhkém, mastném nebo prašném místě nebo na místě, které je vystaveno přímému slunci nebo vodě (dešti).

Spotřebič neinstalujte na místě s nízkou teplotou.

- Mráz může způsobit prasknutí potrubí.

Neinstalujte spotřebič na místě, kde hrozí únik plynu.

- Mohlo by dojít k úrazu elektrickým proudem nebo požáru.

Nepoužívejte elektrické transformátory.

- Mohlo by dojít k úrazu elektrickým proudem nebo požáru.

Pokud dojde k poškození zástrčky napájecího kabelu, k poškození samotného napájecího kabelu nebo k uvolnění elektrické zásuvky, nepoužívejte je.

- Mohlo by dojít k úrazu elektrickým proudem nebo požáru.

Za napájecí kabel netahejte ani jej nadměrně neohýbejte.

Napájecí kabel nekruťte ani nepřivazujte.

Nezavěšujte napájecí kabel na kovové předměty, nepokládejte na něj těžké předměty, nevkládejte jej mezi předměty ani jej nezasouvejte do prostoru za spotřebičem.

- Mohlo by dojít k úrazu elektrickým proudem nebo požáru.

Neodpojujte zástrčku napájecího kabelu ze zásuvky tažením za napájecí kabel.

- Při odpojování držte napájecí kabel za zástrčku.
- V opačném případě hrozí riziko úrazu elektrickým proudem nebo vzniku požáru.

Tento spotřebič umístěte tak, aby byl zajištěn přístup k zástrčce napájecího kabelu, uzávěrům přívodu vody a vypouštěcímu potrubí.

Dojde-li k opravě výrobku neautorizovaným poskytovatelem servisních služeb, opravě majitelem výrobku nebo neodborné opravě výrobku, nebude společnost Samsung odpovědná za poškození výrobku, zranění osob nebo jakékoliv jiné problémy s bezpečností výrobku způsobené pokusem opravit výrobek v rozporu s těmito pokyny k opravě a údržbě. Záruka se nevztahuje na jakékoliv poškození výrobku způsobené tím, že se jakákoliv jiná osoba, než je poskytovatel servisních služeb certifikovaný společností Samsung, pokoušela výrobek opravit.

Upozornění týkající se instalace

UPOZORNĚNÍ

Spotřebič by měl být umístěn tak, aby byl zajištěn snadný přístup k zástrčce napájecího kabelu.

- Nedodržení tohoto doporučení může vést k úrazu elektrickým proudem nebo k požáru způsobenému zkratem.

Spotřebič instalujte na rovné pevné podlaze s dostatečnou nosností.

- Nedodržením tohoto pokynu může docházet k nadměrným vibracím, pohybu, hluku nebo k potíží se spotřebičem.

Kritická varování týkající se použití

VAROVÁNÍ

Pokud dojde k zatopení spotřebiče, okamžitě odpojte přívod vody a napájení a obraťte se na nejbližší servisní středisko.

- Nedotýkejte se zástrčky napájecího kabelu mokřými rukama.
- Mohlo by dojít k úrazu elektrickým proudem.

Pokud spotřebič vydává zvláštní zvuky, je cítit zápach spáleniny nebo se objeví kouř, okamžitě odpojte napájecí kabel a obraťte se na nejbližší servisní středisko.

- V opačném případě hrozí riziko úrazu elektrickým proudem nebo vzniku požáru.

V případě úniku plynu (například propan-butanu apod.) okamžitě vyvětrejte a nedotýkejte se zástrčky napájecího kabelu. Nedotýkejte se spotřebiče ani napájecího kabelu.

- Nepoužívejte elektrický ventilátor.
- Jiskra by mohla způsobit výbuch nebo požár.

Před likvidací spotřebiče demontujte blokovací páčku dvířek pračky.

- Pokud by dítě zůstalo uvězněno uvnitř spotřebiče, může se udusit.

Než začnete pračku používat, nepamenejte odstranit balicí materiál (houbovité, z polystyrenu) připevněný ke spodní části pračky.

Neperte prádlo znečištěné benzínem, petrolejem, benzenem, ředidlem, alkoholem nebo jinými hořlavými či výbušnými látkami.

- Mohlo by dojít k úrazu elektrickým proudem, požáru nebo výbuchu.

Nesnažte se silou otevřít dvířka pračky, když je pračka v provozu (praní při vysoké teplotě / sušení / odstředování).

- Voda, která vyteče z pračky, může způsobit popáleniny a navíc pak bude kluzká podlaha. Mohlo by dojít k úrazu.
- Při násilném otevření dvířek pračky může dojít k poškození spotřebiče nebo zranění.

Nedotýkejte se zástrčky napájecího kabelu mokřýma rukama.

- Mohlo by dojít k úrazu elektrickým proudem.

Nevypínejte spotřebič tak, že během provozu odpojíte napájecí kabel z elektrické zásuvky.

- Při opětovném zapojení napájecího kabelu do elektrické zásuvky může dojít k jiskření a následně k úrazu elektrickým proudem nebo požáru.

Zabraňte dětem lézt do spotřebiče nebo na něj.

- Mohlo by dojít k úrazu elektrickým proudem, popálení nebo zranění.

Pokud je pračka v provozu, nestrkejte pod ni ruce ani kovové předměty.

- Mohlo by dojít k úrazu.

Neodpojujte spotřebič zatažením za napájecí kabel. Vždy pevně uchopte zástrčku a vytáhněte ji v přímém směru ze zásuvky.

- Poškození napájecího kabelu může způsobit zkrat, požár nebo úraz elektrickým proudem.

Nepokoušejte se spotřebič sami opravovat, rozebírat ani upravovat.

- Nepoužívejte žádnou náhradu standardní pojistky (například měděný nebo ocelový drát apod.).
- Jestliže je potřeba spotřebič opravit nebo nainstalovat na jiné místo, požádejte o pomoc místní servisní středisko.
- V případě neodborné instalace může dojít k potížím se spotřebičem, úrazu elektrickým proudem, požáru nebo ke zranění.

Pokud se hadice přívodu vody uvolní od kohoutu a zatopí spotřebič, odpojte napájecí kabel z elektrické zásuvky.

- V opačném případě hrozí riziko úrazu elektrickým proudem nebo vzniku požáru.

Odpojte napájecí kabel z elektrické zásuvky, pokud nebudete spotřebič delší dobu používat nebo je-li bouřka.

- V opačném případě hrozí riziko úrazu elektrickým proudem nebo vzniku požáru.

Pokud do spotřebiče vnikne jakákoli cizí látka, odpojte napájecí kabel a obraťte se na nejbližší zákaznické středisko společnosti Samsung.

- Mohlo by dojít k úrazu elektrickým proudem nebo požáru.

Na pračce ani v pračce si nesmějí hrát děti (ani domácí zvířata). Dvířka pračky se zevnitř otvírají obtížně, a pokud děti uvíznou uvnitř, mohou se vážně poranit.

Upozornění týkající se použití

UPOZORNĚNÍ

Pokud dojde ke znečištění pračky látkami, jako jsou čisticí prostředky, nečistoty, zbytky jídla apod., odpojte napájecí kabel z elektrické zásuvky a očistěte pračku měkkým navlhčeným hadříkem.

- V opačném případě může dojít k odbarvení, deformaci, poškození nebo korozi.

Čelní sklo se může poškodit silným úderem. Při používání pračky dbejte na opatrnost.

- Při poškození skla může dojít ke zranění.

Po delší době nepoužívání, v případě problémů s přívodem vody nebo při opětovném připojení hadice přívodu vody otevírejte kohout přívodu vody pomalu.

- Tlak vzduchu v hadici přívodu vody nebo vodovodním potrubí může způsobit poškození součásti spotřebiče nebo vytečení vody.

Pokud v průběhu provozu dojde k chybě vypouštění, zkontrolujte, zda není problém s vypouštěním.

- Pokud je pračka používána v době, kdy je zatopená z důvodu problému s vypouštěním, může dojít k úrazu elektrickým proudem nebo požáru.

Prádlo musí být zcela vloženo do pračky tak, aby neuvízlo v jejích dvířkách.

- Pokud prádlo uvízne ve dvířkách, může dojít k poškození prádla nebo pračky nebo k vytečení vody.

Když pračku nepoužíváte, uzavřete přívod vody.

- Šrouby na spojce hadice přívodu vody musí být řádně utaženy.

Zkontrolujte, zda nejsou gumová těsnění ani přední skleněná dvířka zanesená nečistotami (například kal, nitě, vlasy).

- Pokud se do dvířek dostanou nečistoty nebo není možné dvířka řádně dovřít, může unikat voda.

Než začnete spotřebič používat, otevřete kohout a zkontrolujte, zda je spojka hadice přívodu vody řádně utažená a nedochází k prosakování vody.

- Pokud jsou na spojce hadice přívodu vody uvolněné šrouby, může dojít k prosakování vody.

Spotřebič, který jste zakoupili, je určen pouze pro domácí použití.

Průmyslové či komerční využití je kvalifikováno jako nesprávné použití spotřebiče. V takovém případě se na spotřebič nebudete vztahovat standardní záruka společnosti Samsung a společnost Samsung neponese odpovědnost za případnou nefunkčnost či poškození způsobené tímto nesprávným použitím.

Nestoupejte na spotřebič ani na něj nepokládejte předměty (například prádlo, zapálené svíčky, zapálené cigarety, nádobí, chemikálie, kovové předměty atd.).

- Mohlo by dojít k potížím se spotřebičem, úrazu elektrickým proudem, požáru nebo zranění.

Na povrch spotřebiče nerozprašujte prchavé látky, například insekticidy.

- Kromě toho, že jsou škodlivé lidem, mohou také způsobit potíže se spotřebičem, úraz elektrickým proudem nebo požár.

Do blízkosti pračky neumísťujte předměty, které vytváří elektromagnetické pole.

- Mohlo by dojít k úrazu následkem poruchy.

Voda vypouštěná při praní při vysoké teplotě nebo cyklu sušení je horká. Proto se jí nedotýkejte.

- Mohlo by dojít k popálení nebo zranění.

Doba vypouštění vody se může lišit v závislosti na teplotě vody. Pokud je teplota vody příliš vysoká, vypouštění vody započne až poté, co voda vychladne.

Neperte, neodstřeďujte ani nesušte voděodolná sedadla, rohožky ani oblečení (*), pokud spotřebič nemá speciální cyklus pro praní těchto předmětů.

(*): Vlněné lůžkoviny, pláštěnky, rybářské vesty, lyžařské kalhoty, spacáky, přebaly plen, teplákové soupravy a ochranné povlaky na kolo, motocykl nebo automobil apod.

- Neperte silné nebo tvrdé rohožky, i když na štítku s informacemi o péči obsahují symbol povolující praní v pračce. Mohlo by dojít k poškození pračky, okolních zdí, podlahy nebo oblečení nebo ke zranění následkem nadměrných vibrací.
- Neperte předložky či rohožky s pogumovanou stranou. Pogumovaná strana se může uvolnit a přilepit uvnitř bubnu a způsobit tím nefunkčnost, například poruchu vypouštění.

Pokud je vytažená zásuvka na prací prostředek, pračku nepoužívejte.

- Mohlo by dojít k úrazu elektrickým proudem nebo zranění následkem vytečení vody.

Nedotýkejte se vnitřku bubnu v průběhu sušení nebo bezprostředně po jeho skončení, protože je horký.

- Mohlo by dojít k popálení.

Sklo dvířek je během praní a sušení horké. Proto se ho nedotýkejte.

Zároveň ani nenechávejte děti, aby si hrály v blízkosti pračky nebo se dotýkaly skla dvířek.

- Mohlo by dojít k popálení.

Nestrkejte ruce do zásuvky na prací prostředek.

- Mohlo by dojít ke zranění způsobenému zachycením ruky v zařízení pro dávkování pracího prostředku.
- Při použití práškového pracího prostředku vyjměte přepážku na tekutý prací prostředek (pouze u příslušných modelů).
- Pokud tak neučiníte, přední částí zásuvky pro prací prostředek může proniknout voda.

Nevkládejte do pračky jiné věci než prádlo (například boty, zbytky jídla, zvířata).

- Mohlo by dojít k poškození pračky, případně ke zranění nebo usmrčení domácích zvířat následkem zvýšených vibrací.

Neovládejte tlačítka pomocí ostrých předmětů, jako jsou špendlíky, nože, nehty apod.

- Mohlo by dojít k úrazu elektrickým proudem nebo zranění.

Neperte prádlo znečištěné olejem, krémy nebo pleťovou vodou, které jsou běžně k dostání v obchodech s kosmetikou nebo se používají při masážích.

- Mohlo by dojít k deformaci gumového těsnění a následnému vytékání vody.

Nenechávejte v bubnu pračky delší dobu kovové předměty, jako jsou zavírací špendlíky nebo sponky do vlasů, ani bělicí prostředky.

- Buben by mohl začít rezavět.
- Pokud se na povrchu bubnu začne objevovat rez, naneste na povrch neutrální čisticí prostředek a pomocí houbičky ho vyčistěte. Nepoužívejte kovový kartáč.

Nepoužívejte přímo prostředky pro chemické čištění a neperte, nemáchejte ani neodstřeďte prádlo znečištěné prostředky pro chemické čištění.

- Mohlo by dojít k samovznícení způsobenému teplem, které se vytváří při oxidaci oleje.

Nepoužívejte vodu z vodních chladicích nebo topných zařízení.

- Mohlo by dojít k problémům s pračkou.

Nepoužívejte v pračce přírodní mýdlo na mytí rukou.

- Pokud by ztvrdlo a nahromadilo se uvnitř pračky, mohlo by dojít k problémům se spotřebičem, odbarvení, rezavění nebo vzniku zápachu.

Ponožky a podprsenky vkládejte do sítky na praní a perte je s ostatním prádlem.

Neperte v síťce na praní velké kusy prádla, jako jsou lůžkoviny.

- Mohlo by dojít ke zranění následkem nadměrných vibrací.

Nepoužívejte ztvrdlý prací prostředek.

- Pokud se nahromadí uvnitř pračky, může dojít k vytékání vody.

Nezapomeňte vyprázdnit kapsy všech oděvů, které chcete vyprat.

- Tvrdé nebo ostré předměty, například mince, zavírací špendlíky, hřebíky, šrouby nebo kameny, mohou způsobit vážné poškození spotřebiče.

Neperte oděvy s velkými přezkami, knoflíky nebo jinými těžkými kovovými předměty.

Třídte prádlo podle barev na základě jeho stálobarevnosti a vyberte doporučený cyklus, teplotu vody a další funkce.

- Mohlo by dojít k odbarvení nebo poškození látky.

Buďte opatrní, abyste při zavírání dvířek nepřivřeli prsty dětem.

- Pokud tak neučiníte, může dojít ke zranění.

Abyste předešli zápachu a plísním, nechte po pracím cyklu dvířka otevřená, aby mohl buben vyschnout.

Abyste předešli tvorbě vodního kamene, nechte po pracím cyklu zásuvku pro prací prostředek otevřenou, aby zevnitř vyschla.

Kritická varování týkající se čištění

VAROVÁNÍ

Při čištění nestříkejte vodu přímo na spotřebič.

Nepoužívejte čisticí prostředky obsahující silnou kyselinu.

K čištění nepoužívejte benzen, ředidlo ani líh.

- Mohlo by dojít k odbarvení, deformaci, poškození, úrazu elektrickým proudem nebo požáru.

Před čištěním nebo prováděním údržby odpojte spotřebič od elektrické zásuvky.

- V opačném případě hrozí riziko úrazu elektrickým proudem nebo vzniku požáru.

Informace o směrnici OEEZ



Správná likvidace výrobku (Elektrický a elektronický odpad)

(Platí pro země s odděleným systémem sběru)

Toto označení na výrobku, jeho příslušenství nebo dokumentaci znamená, že výrobek a jeho elektronické příslušenství (například nabíječku, náhlavní sadu, USB kabel) je po skončení životnosti zakázáno likvidovat jako běžný komunální odpad. Možným negativním dopadům na životní prostředí nebo lidské zdraví způsobeným nekontrolovanou likvidací zabráníte oddělením zmíněných produktů od ostatních typů odpadu a jejich zodpovědnou recyklací za účelem udržitelného využívání druhotných surovin.

Uživatelé z řad domácností by si měli od prodejce, u něhož produkt zakoupili, nebo u příslušného městského úřadu vyžádat informace, kde a jak mohou tyto výrobky odevzdat k bezpečné ekologické recyklaci.

Podnikoví uživatelé by měli kontaktovat dodavatele a zkontrolovat všechny podmínky kupní smlouvy. Tento výrobek a jeho elektronické příslušenství nesmí být likvidován spolu s ostatním průmyslovým odpadem.

Informace o závazcích společnosti Samsung v oblasti ochrany životního prostředí a povinnostech plynoucích z předpisů pro konkrétní výrobky, jako jsou např. REACH, OEEZ nebo směrnice pro baterie, naleznete na naší stránce týkající se udržitelnosti dostupné ze stránky www.samsung.com




Prohlášení o shodě

Společnost Samsung tímto prohlašuje, že toto zařízení s radiovybavením splňuje požadavky Směrnice 2014/53/EU a příslušné zákonné požadavky ve Velké Británii. Úplné znění prohlášení o shodě EU a prohlášení o shodě VB naleznete na této webové adrese: Oficiální prohlášení o shodě naleznete na webových stránkách <http://www.samsung.com> – klepněte na možnost Podpora > Úvodní stránka a do pole zadejte název modelu.



Maximální výkon vysílače Wi-Fi: 20 dBm při 2,412 GHz až 2,472 GHz

Zapnutí sítě Wi-Fi (pouze modely s připojením k síti)

Zapnutím funkce Wi-Fi se zvyšuje spotřeba energie. V prostředí, ve kterém je připojení Wi-Fi často zapínáno, může být skutečná spotřeba energie vyšší než hodnoty uvedené v části s listem technických údajů.

1. Klepnutím a podržením tlačítka  pračku zapnete.
2. Klepnutím a podržením tlačítka 
 - 2-1. Pračka přejde do režimu AP a připojí se k vašemu chytrému telefonu.
 - 2-2. Klepnutím na tlačítko  provedete ověření pračky.
 - 2-3. Po dokončení procesu ověřování je pračka úspěšně připojena k aplikaci.

POZNÁMKA

Klepnutím na tlačítko a jeho podržením  na 3 sekundy vstupte do nabídky **Systémové funkce**, otočením navigačního voliče vyberte možnost Wi-Fi klepnutím na možnost  ji vypněte.

Umístění a zapojení

Aby se zajistila správná instalace pračky a zabránilo nehodám při praní, dodržujte pečlivě tyto pokyny.

Požadavky na instalaci

Elektrické napájení a uzemnění

Používejte samostatný napájecí okruh výhradně pro pračku.

Aby se zajistilo správné uzemnění, dodává se pračka s napájecím kabelem s tříkólikovou uzemněnou zástrčkou určenou k zapojení do správně instalované a uzemněné elektrické zásuvky.

Pokud si uzemněním nejste jisti, nechte ho ověřit kvalifikovaným elektrikářem či opravářem.

Dodanou zástrčku nijak neupravujte. Jestliže ji nelze zasunout do zásuvky, zavolejte kvalifikovaného elektrikáře, aby nainstaloval vhodnou zásuvku.

VAROVÁNÍ

- NEPOUŽÍVEJTE prodlužovací kabel.
- Používejte pouze napájecí kabel dodávaný s pračkou.
- Zemnicí vodič nikdy NEPŘIPOJUJTE k plastovému instalačnímu potrubí, plynovému potrubí ani k horkovodnímu potrubí.
- Nesprávně připojené uzemňovací vodiče mohou způsobit úraz elektrickým proudem.

Přívod vody

Správný tlak vody u této pračky se pohybuje mezi 50 kPa a 1000 kPa. Tlak vody nižší než 50 kPa může vést k tomu, že se vodní ventil zcela neuzavře, případně může déle trvat naplnění bubnu, což způsobí vypnutí pračky. Vodní kohouty musí být do 120 cm od zadní strany pračky, aby k pračce dosáhly dodané přívodní hadice.

Snížení rizika úniku vody:

- Zajistěte, aby byly vodní kohouty snadno přístupné.
- Zavřete kohouty, pokud pračku nepoužíváte.
- Pravidelně kontrolujte, jestli těsněními přívodní hadice neuniká žádná voda.

UPOZORNĚNÍ

Před prvním praním zkontrolujte všechny spoje na přívodním ventilu vody i na všech kohoutech, zda nedochází k žádnému úniku vody.

Vypouštění

Společnost Samsung doporučuje stoupací potrubí o výšce 60–90 cm. Vypouštěcí hadice musí být do stoupacího potrubí připojena přes svorku hadice a stoupací potrubí musí vypouštěcí hadici zcela pokrývat.



Umístění na podlahu

K dosažení nejlepšího výkonu je nutné pračku instalovat na pevnou podlahu. Dřevěnou podlahu bude pravděpodobně nutné vyztužit, aby se minimalizovaly vibrace nebo nerovnoměrné zatížení. Koberce a měkké povrchy dobře neodolávají vibracím a mohou při odstředování vést k mírnému pohybu pračky.

UPOZORNĚNÍ

Pračku NEINSTALUJTE na plošinu nebo na konstrukci s nedostatečně pevným podkladem.

Teplota vody

Pračku neinstalujte na místech, kde může zamrznout voda, protože vždy zůstává trochu vody v přívodních ventilech, čerpadlech nebo hadicích. Zmrzlá voda ponechaná ve spojovacích součástech může způsobit poškození hnacích řemenů, čerpadla a dalších součástí pračky.

Instalace ve výklenku

Minimální mezera nutná kvůli stabilnímu fungování:

- Po stranách: 25 mm, Horní strana: 25 mm, Zadní strana: 50 mm, Přední strana: 550 mm

Pokud se pračka i sušička instalují na stejné místo, musí být v čelní straně výklenku volný otvor pro průchod vzduchu o rozměru alespoň 550 mm. Samostatně instalovaná pračka zvláštní otvor pro průchod vzduchu nevyžaduje.

Instalace krok za krokem

KROK 1 Výběr umístění

Požadavky na umístění:

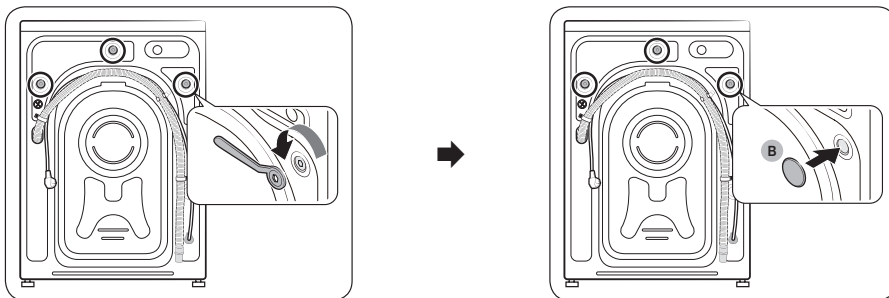
- Pevný, rovný povrch bez koberce nebo podlahové krytiny, která by mohla bránit cirkulaci vzduchu
- Mimo dosah přímého slunečního světla
- Přiměřený prostor pro větrání a kabeláž
- Okolní teplota je vždy vyšší než bod mrazu (0 °C)
- Mimo dosah zdroje tepla

POZNÁMKA

- Abyste při provozu pračky zabránili vibracím, věnujte ze všeho nejdříve pozornost stabilitě.
- Pračku instalujte na pevné a rovné podlaze.
- Pračku neinstalujte na měkkou podlahu nebo podlahovou krytinu.
- Při instalaci pračky na dřevěnou podlahu nainstalujte na podlahu dřevěný panel odolný vůči vodě (silný min. 1,18 palce/30 mm). Rovněž doporučujeme pračku umístit do rohu dřevěné podlahy.



KROK 2 Odstranění přepravních šroubů



1. Rozbalte balení výrobku a vyndejte všechny přepravní šrouby.
2. Do otvorů (na obrázku označených kroužky) vložte krytky šroubů (B).

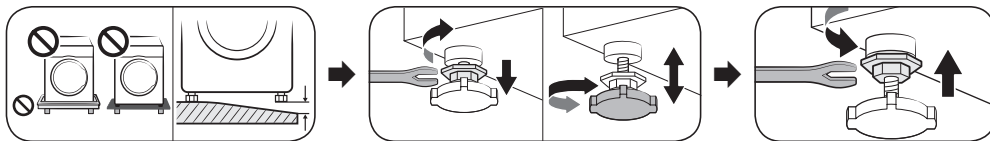
POZNÁMKA

Počet přepravních šroubů se může v závislosti na modelu lišit.

VAROVÁNÍ

- Aby nedošlo ke zranění, zakryjte po demontáži přepravních šroubů otvory krytkami šroubů. Pračku nepřesouvejte, aniž by byly přepravní šrouby na místě. Než pračku přemístíte na jiné místo, zašroubujte přepravní šrouby. Přepravní šrouby uschovejte na bezpečném místě k pozdějšímu použití.
- Obalové materiály mohou být nebezpečné pro děti. Zlikvidujte veškerý obalový materiál (plastové sáčky, polystyren apod.) tak, aby se nedostal do dosahu dětí.

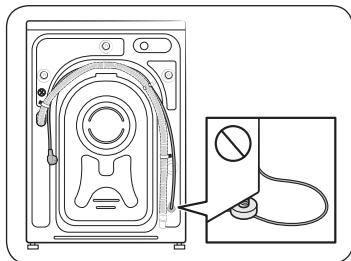
KROK 3 Nastavení vyrovnávacích nožek



Vyrovnejte pračku do vodorovné polohy pomocí vyrovnávacích nožek. Jakmile je pračka ve vodorovné poloze, utáhněte matice pomocí klíče.

UPOZORNĚNÍ

Aby se pračka z důvodu vibrační nepohybovala nebo nevydávala hluk, dbejte na to, aby byly všechny vyrovnávací nožky na povrchu podlahy. Poté zkontrolujte, zda se pračka neviklá. Pokud se pračka neviklá, utáhněte matice.



UPOZORNĚNÍ

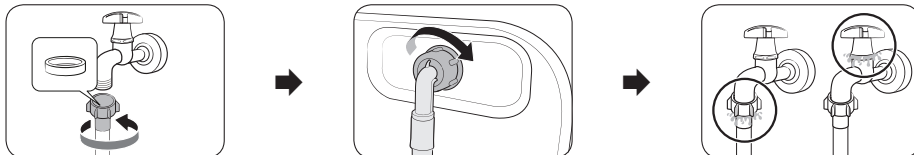
Při instalaci výrobku dbejte na to, aby vyrovnávací nožky netlačily na napájecí kabel.



KROK 4 Připojení hadice na vodu

POZNÁMKA

Tyto pokyny se týkají vodovodního kohoutu se závitem. Podrobnější pokyny nebo pokyny ohledně připojení hadice na vodu k vodovodnímu kohoutku bez závitů naleznete na webové stránce uvedené na obálce této příručky; podívejte se do webové příručky.



1. Připojte hadici na vodu k vodovodnímu kohoutu a otáčením doprava ji utáhněte.

UPOZORNĚNÍ

Před připojením hadice na vodu zkontrolujte, zda je ve spojnici hadice gumová podložka. Pokud je podložka poškozena nebo chybí, hadici nepoužívejte.

2. Druhou stranu vodní hadice připojte k přívodnímu ventilu na zadní straně pračky a otáčením doprava ji utáhněte.
3. Pomalu otevřete vodní kohout a zkontrolujte, jestli v oblastech připojení nedochází k únikům. Pokud k vodním únikům dochází, opakujte kroky 1 a 2.

VAROVÁNÍ

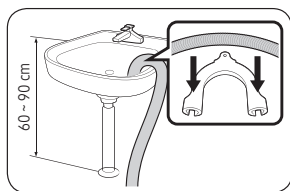
Jestliže dojde k úniku vody, přestaňte pračku používat a odpojte ji od elektrického napájení. Poté se obraťte na místní servisní středisko Samsung, pokud docházelo k úniku vody z hadice, nebo na instalatéra, pokud docházelo k úniku vody z vodovodního kohoutu. Jinak může dojít k úrazu elektrickým proudem.

UPOZORNĚNÍ

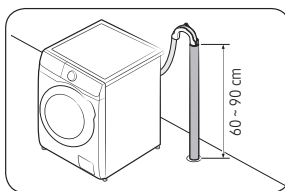
Neťahujte vodní hadici silou. Pokud je hadice příliš krátká, vyměňte ji za delší vysokotlakou hadici.

KROK 5 Umístění vypouštěcí hadice

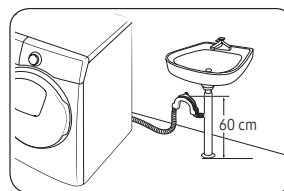
Vypouštěcí hadici lze umístit třemi způsoby:



Přes okraj umyvadla



Do odpadního potrubí



Do odbočky odtoku z umyvadla

UPOZORNĚNÍ


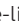
Před připojením odpadního potrubí k odbočce odtoku z umyvadla z odbočky sejměte kryt.

KROK 6 Zapnutí

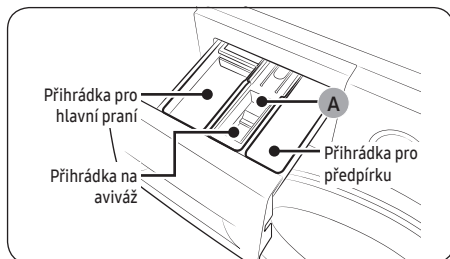
Zastrčte napájecí kabel do elektrické zásuvky chráněné pojistkou nebo jističem. Poté pračku zapněte klepnutím na tlačítko a podržením na 3 sekundy.



Spuštění kalibrace

- Počáteční nastavení zahrnuje proces kalibrace, který proběhne po výběru jazyka. Před použitím pračky musíte kalibraci provést.
- Vyprázdněte buben a klepnutím na tlačítko  spusťte kalibraci.
- Po dokončení kalibrace dojde automaticky k vypnutí a zapnutí napájení.
- Chcete-li provést kalibraci znovu, klepnutím a podržením tlačítka  vstupte do systémových funkcí a vyberte možnost Kalibrace.

Ruční dávkovač



1. Příhrádka pro předpírku: Přidejte prací prostředek pro předpírku.
2. Příhrádka pro hlavní praní: Přidejte prací prostředek pro hlavní praní, změkčovač vody, prostředek pro namáčení, bělidlo nebo odstraňovače skvrn.
3. Příhrádka na aviváž: Vložte přísady jako aviváž. Nepřekračujte maximální rysku (A).

UPOZORNĚNÍ

Pokud během napouštění vody otevřete zásuvku pro prací prostředek, pračka se zastaví.

Používání

Podrobné informace o používání pračky naleznete v příloženém listu s příručkou. (Návod k obsluze pračky)

Seznam cyklů a možností

Cyklus

Eco 40-60	Bavlna	Praní AI	Rychlé praní 15'
Extra rychlý	Intenzivně studená	Vlna	Ložní prádlo
Sportovní oblečení	Košile	Ručníky	Hygienická pára
Dětské prádlo	Máchání + odstř.	Vypouštění/odstř.	Čištění bubnu plus
Čištění bubnu	Zamražený den	Funkční oblečení	Barevné oblečení
Syntetika	Jemné tkaniny	Džíny	Tiché praní
Smíšená várka			

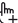
• Čištění bubnu plus/Čištění bubnu

K čištění bubnu nikdy nepoužívejte čisticí prostředky. Chemické usazeniny v bubnu mohou poškodit prádlo nebo buben pračky.


- Čištění bubnu plus: Pouze modely WW**T9****, WW**T8****, WW**T7**** a WW**T6****
- Čištění bubnu: Pouze modely WW**T5****

- Extra rychlý: Pouze modely WW**T9****, WW**T8****, WW**T7**** a WW**T6****
- Smíšená várka: Pouze modely WW**T5****
- Praní AI: Pouze modely WW**T9**** a WW**T93****


Další funkce

Klepnutím na tlačítko  vyberte z následujících funkcí.

Quick Drive	Předpírka	Intenzivní	Bubble soak
Moje cykly	Odložený kon.	Dětský zámek	

- Dětský zámek: Klepnutím na tlačítko **O** zablokujete všechna tlačítka kromě tlačítka .
- Quick Drive: Pouze modely WW**T8**** a WW**T7****

Systémové funkce

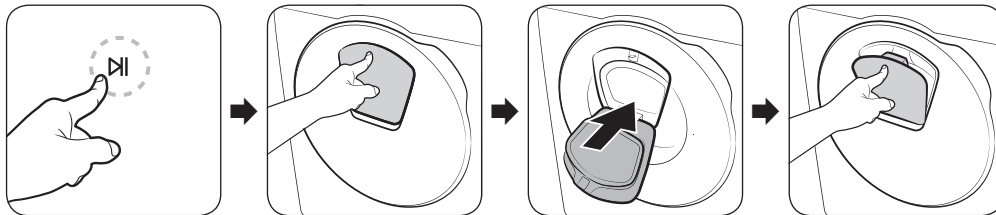
Klepnutím na tlačítko  a jeho podržením na 3 sekundy vstoupíte do nabídky systémových funkcí a můžete změnit následující možnosti.



Vzorec AI	Alarm	Kalibrace	Wi-Fi
Jazyk	Tovární reset		

- Smart Control: Chcete-li povolit ovládání vašeho spotřebiče, zapněte možnost Smart Control.

AddWash (pouze příslušné modely)

Chcete-li po spuštění praní přidat prádlo, použijte dvířka funkce AddWash.



1. Klepnutím na tlačítko  zastavte prací cyklus.
2. Stiskněte horní část dvířek funkce AddWash a odblokujte je. Po stisknutí se dvířka mírně zasunou dovnitř a otevrou se.
3. Dvířka funkce AddWash zcela otevřete a vložte jimi do bubnu dodatečné prádlo.
4. Zvedněte dvířka funkce AddWash zpět na místo a poté je zatlačením na horní část dvířek zablokujete, dokud neuslyšíte cvaknutí. Poté dalším klepnutím na tlačítko  obnovte prací cyklus.

POZNÁMKA

Voda uvnitř bubnu nebude unikat, pokud jsou dvířka funkce AddWash správně zavřená. Kolem dvířek funkce AddWash se mohou tvořit vodní kapky, ale nebude docházet k úniku vody zevnitř bubnu. Jedná se o běžný jev.

Dvířka funkce AddWash se neotevřou a je zobrazena zpráva „Addwash dvířka otevřena“.

Tato zpráva se zobrazí, pokud se pokusíte otevřít dvířka funkce AddWash během provozu spotřebiče. Spotřebič zjistí, že jsou dvířka funkce AddWash pootevřená a z bezpečnostních důvodů se zastaví.

Pokud k tomu dojde, zavřete dvířka funkce AddWash a klepnutím na tlačítko  obnovte chod pračky.

Proč nemohu otevřít dvířka funkce AddWash?

Dvířka funkce AddWash nelze otevřít:

- Pokud je vnitřní teplota vyšší než 50 °C.
- Během cyklu čištění bubnu, jako je **Čištění bubnu plus**. Tyto cykly nemají prádlo uvnitř bubnu.

UPOZORNĚNÍ

Dvířka funkce AddWash nezkoušejte otevírat, jestliže probíhá sušení nebo vyvážení. Mohla by z nich uniknout horká pára.



SmartThings

Připojení k síti Wi-Fi

V chytrém telefonu nebo tabletu přejděte na **Settings (Nastavení)**, zapněte bezdrátové připojení a vyberte přístupový bod (AP).

- Spotřebič podporuje protokoly Wi-Fi 2,4 GHz.

Stažení

V obchodu s aplikacemi (Google Play Store, Apple App Store, Samsung Galaxy Apps) vyhledáním termínu „SmartThings“ vyhledejte aplikaci SmartThings. Stáhněte a nainstalujte aplikaci do svého zařízení.



POZNÁMKA

Z důvodu vylepšování výkonu aplikace může dojít ke změně aplikace bez předchozího upozornění.

Přihlášení

Nejprve se musíte v aplikaci SmartThings přihlásit ke svému účtu Samsung. V případě vytváření nového účtu Samsung se řiďte pokyny v aplikaci. K vytvoření účtu nepotřebujete samostatnou aplikaci.



POZNÁMKA

Pokud máte účet Samsung, přihlaste se přes svůj účet. Uživatel zaregistrovaného telefonu nebo tabletu Samsung bude přihlášen automaticky.

Registrace spotřebiče v aplikaci SmartThings

1. Ujistěte se, že je váš chytrý telefon nebo tablet připojen k bezdrátové síti. Pokud není, přejděte na **Settings (Nastavení)**, zapněte bezdrátové připojení a vyberte přístupový bod (AP).
2. V chytrém telefonu nebo tabletu spusťte aplikaci **SmartThings**.
3. Pokud se zobrazí zpráva „A new device is found.“ (Nalezeno nové zařízení.), vyberte možnost **Add (Přidat)**.
4. Pokud se nezobrazují žádné zprávy, vyberte **+** a pak v seznamu dostupných zařízení vyberte svůj spotřebič. Pokud váš spotřebič není v seznamu, vyberte možnost **Device Type (Typ zařízení) > Specific Device Model (Konkrétní model zařízení)** a spotřebič přidejte ručně.
5. Svůj spotřebič v aplikaci SmartThings zaregistrujete následujícím způsobem.
 - a. Přidání spotřebiče v aplikaci SmartThings Ujistěte se, že je spotřebič propojen s aplikací SmartThings.
 - b. Po dokončení registrace se spotřebič zobrazí v chytrém telefonu nebo tabletu.

Smart Control

Po připojení výrobku k aplikaci SmartThings můžete spotřebič ovládat na dálku.

Po vložení prádla a zavření dveří. Klepněte na tlačítko **Smart Control** a pomocí aplikace SmartThings pohodlně ovládejte pračku a přidávejte cykly máchání, odstředování nebo sušení.



Údržba

Pokyny k čištění pračky naleznete na webové stránce uvedené na obálce této příručky; podívejte se do webové příručky.

Čištění

Nouzové vypouštění

V případě přerušení napájení vypusťte z bubnu před vytažením prádla vodu.

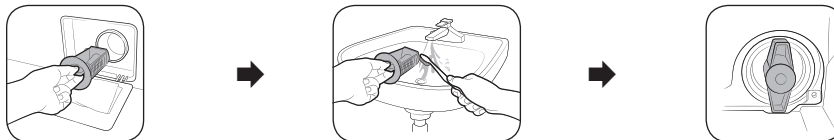


1. Pračku vypněte a odpojte z elektrické zásuvky.
2. Mírným stlačením horní části otevřete **kryt filtru**.
3. Ke krytu položte prázdnou velkou nádobu a natáhněte nouzovou vypouštěcí hadici, přičemž stále přidržujte uzávěr hadice (A).
4. Otevřete uzávěr hadice a nechte vodu v **nouzové vypouštěcí hadici (B)** odtéct do nádoby.
5. Po dokončení uzávěr hadice zavřete a hadici vraťte na místo. Poté kryt filtru zavřete.

POZNÁMKA

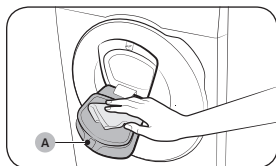
Použijte velkou nádobu, protože vody v bubnu může být více, než byste čekali.

Filtr nečistot



1. Pračku vypněte a odpojte napájecí kabel.
2. Vypusťte zbývající vodu z bubnu. (Podrobnosti viz část **Nouzové vypouštění**.)
3. Mírným stlačením horní části otevřete **kryt filtru**.
4. Otočte knoflík filtru nečistot doleva a vypusťte zbývající vodu.
5. Filtr nečistot vyčistěte pomocí měkkého kartáčku. Zajistěte, aby nebyl zanesený pohon vypouštěcího čerpadla ve filtru.
6. Vložte filtr nečistot zpět a otočte knoflík filtru doprava.

Dvířka funkce AddWash (pouze příslušné modely)



1. Otevřete dvířka funkce AddWash.
2. Pomocí vlhkého hadříku dvířka funkce AddWash očistěte.
 - Nepoužívejte čisticí prostředky. Mohlo by dojít k odbarvení.
 - Při čištění gumového těsnění a **mechanismu zámku (A)** dbejte zvýšené opatrnosti.
 - Pravidelně odstraňujte prach z oblasti dvířek.
3. Poté otřete přídatná dvířka funkce AddWash a zavřete je, dokud neuslyšíte cvaknutí signalizující zavření.

Řešení problémů

Pokud dojde k potížím, zkontrolujte chybovou zprávu na LCD obrazovce a postupujte podle pokynů na ní. Pokud se problém nevyřeší, kontaktujte servisní středisko.

Kontrolní body

Pokud u pračky narazíte na problém, podívejte se nejprve do tabulky níže a zkuste uvedené návrhy.

Problém	Akce
Pračku nelze spustit.	<ul style="list-style-type: none">• Ujistěte se, že je pračka zapojena do elektrické sítě.• Zajistěte, aby byla dvířka řádně uzavřena.• Zkontrolujte, zda jsou otevřeny vodovodní kohouty.• Klepnutím na tlačítko ▷ spusťte pračku.• Ujistěte se, že není aktivována funkce Child Lock (Dětská pojistka).• Než pračka zahájí napouštění, zkontroluje zámek dvířek, přičemž se ozve několik cvaknutí, a poté provede rychlé vypouštění.• Zkontrolujte pojistku nebo zapněte obvod jističem.• Zkontrolujte napájení.• Zjištěno nízké napětí.<ul style="list-style-type: none">- Zkontrolujte, zda je zapojen napájecí kabel.• Ujistěte se, že ve dvířkách není zachycené prádlo.• Zpráva „Addwash dvířka otevřena“ se zobrazí, když otevřete dvířka funkce AddWash, aniž byste klepli na tlačítko ▷ . Pokud se to stane, proveďte jeden z následujících postupů:<ul style="list-style-type: none">- Zatlačením na dvířka funkce AddWash je správně uzavřete. Poté klepněte na tlačítko ▷ a zkuste to znovu.- Chcete-li přidat prádlo, otevřete dvířka funkce AddWash a vložte prádlo. Poté dvířka funkce AddWash zcela zavřete. Následně klepnutím na tlačítko ▷ obnovte chod pračky.
Přívod vody je nedostatečný nebo není k dispozici.	<ul style="list-style-type: none">• Otevřete zcela kohout přívodu vody.• Zajistěte, aby byla dvířka řádně uzavřena.• Ujistěte se, že hadice přívodu vody není zamrzlá.• Ujistěte se, že hadice přívodu vody není zauzlovaná nebo ucpaná.• Zkontrolujte, zda je v hadici dostatečný tlak vody.• Zkontrolujte, zda jsou správně připojeny kohouty teplé a studené vody.• Vyčistěte síťový filtr, neboť může být ucpaný.
Po skončení programu zůstane v zásuvce určité množství pracího prostředku.	<ul style="list-style-type: none">• Ověřte, zda pračka pracuje s dostatečným tlakem vody.• Zajistěte, aby byl prací prostředek přidán do prostřední části zásuvky pro prací prostředek.• Zkontrolujte, zda je správně vloženo víčko pro máchání.• Při použití pracího prostředku v granulích zkontrolujte, zda je ovládání pro výběr pracího prostředku v horní poloze.• Vyjměte víčko pro máchání a vyčistěte zásuvku pro prací prostředek.



Problém	Akce
Nadměrné vibrace nebo neobvyklý zvuk.	<ul style="list-style-type: none"> • Pračka musí stát na rovné, pevné a neklouzávé podlaze. V případě nerovné podlahy upravte výšku pračky pomocí vyrovnávacích nožek. • Všechny přepravní šrouby musí být odstraněny. • Zkontrolujte, zda se pračka nedotýká žádných dalších předmětů. • Zajistěte rovnoměrné rozložení dávky prádla. • Při běžném provozu může být hlučnost pračky způsobena činností jejího motoru. • Při praní svetrů nebo oděvu s kovovými prvky může pračka vydávat neobvyklé zvuky. Jedná se o běžný jev. • Hlučnost pračky mohou způsobovat kovové předměty, například mince. Po skončení praní odstraňte tyto předměty z bubnu nebo tělesa filtru. • Rozložte prádlo jiným způsobem. Pokud potřebujete vyprat pouze jeden kus prádla, například župan nebo džíny, může se stát, že konečný výsledek odstředění nebude uspokojivý a na displeji se objeví kontrolní zpráva „Ub“.
Pračka nevypouští vodu nebo neodstřeďuje.	<ul style="list-style-type: none"> • Zkontrolujte, zda je vypouštěcí hadice k systému vypouštění vedena rovně. Pokud zjistíte problém s vypouštěním vody, požádejte o pomoc servis. • Zajistěte, aby nebyl zanesen odpadový filtr. • Zavřete dvířka a klepněte na tlačítko ▷ . Z důvodu bezpečnosti je třeba provádět sušení nebo odstředování pouze se zavřenými dvířky. • Zkontrolujte, zda vypouštěcí hadice není zamrzlá nebo ucpaná. • Zkontrolujte, zda je k systému vypouštění připojena vypouštěcí hadice, která není ucpaná. • Nemá-li pračka dostatečné napájení, nemusí dočasně řádně vypouštět vodu nebo odstřeďovat. Jakmile bude znovu zajištěno dostatečné napájení, bude pračka fungovat normálně. • Zkontrolujte, zda je vypouštěcí hadice správně vedena podle typu připojení. • Vyčistěte odpadový filtr, neboť může být ucpaný.
Dvířka nelze otevřít.	<ul style="list-style-type: none"> • Klepnutím na tlačítko ▷ zastavte pračku. • Deaktivace mechanismu zámku dvířek může chvíli trvat. • Dvířka nebude možné otevřít dříve než po uplynutí 3 minut od zastavení pračky či vypnutí napájení. • Zkontrolujte, zda je z bubnu vypuštěna voda. • Pokud v bubnu zůstane voda, dvířka se nemusí otevřít. Vypusťte vodu z bubnu a otevřete dvířka ručně. • Ověřte, zda kontrolka uzamčení dveří nesvítí. Kontrolka uzamčení dveří zhasne po vypuštění vody z pračky.
Přílišné pění.	<ul style="list-style-type: none"> • Měli byste používat doporučené typy pracích prostředků. • Aby nedocházelo k přílišnému pění, používejte prací prostředek s vysokou účinností. • V případě měkké vody, malého množství prádla nebo mírně zašpiněného prádla používejte menší množství prášku. • Nedoporučuje se používat jiné prací prostředky než ty s vysokou účinností.


Řešení problému





Problém	Akce
Nelze přidat prací prostředek.	<ul style="list-style-type: none"> Zbývající množství pracího prostředku a aviváže nesmí přesáhnout stanovený limit.
Pračka se zastaví.	<ul style="list-style-type: none"> Připojte napájecí kabel do elektrické zásuvky pod proudem. Zkontrolujte pojistku nebo zapněte obvod jističem. Zavřete dvířka a klepnutím na tlačítko ▷ spusťte pračku. Z důvodu bezpečnosti je třeba provádět sušení nebo odstředování pouze se zavřenými dvířky. Než pračka zahájí napouštění, zkontroluje zámek dvířek, přičemž se ozve několik cvaknutí, a poté provede rychlé vypouštění. Během programu může dojít k pozastavení nebo k máčení. Chvilku počkejte. Je možné, že se pračka sama spustí. Zkontrolujte, zda není ucpaný síťový filtr hadice přívodu vody u vodovodních kohoutů. Pravidelně provádějte čištění síťového filtru. Nemá-li pračka dostatečné napájení, nemusí dočasně řádně vypouštět vodu nebo odstředovat. Jakmile bude znovu zajištěno dostatečné napájení, bude pračka fungovat normálně.
Pračka se napouští vodou o nesprávné teplotě.	<ul style="list-style-type: none"> Otevřete zcela oba kohouty. Zkontrolujte, zda je vybrána správná teplota. Zkontrolujte, zda jsou hadice připojeny ke správným kohoutům. Opuštěte vodu z vodovodního potrubí. Zkontrolujte, zda je ohřívač nastaven tak, aby přiváděl ke kohoutu vodu o teplotě minimálně 49 °C. Dále zkontrolujte kapacitu ohřívače vody a rychlost ohřevu. Odpojte hadice a vyčistěte síťový filtr. Síťový filtr může být zanesený. Při napouštění pračky se může měnit teplota vody z důvodu funkce automatické regulace teploty, která hlídá teplotu přitékající vody. Jedná se o běžný jev. Při napouštění pračky si můžete všimnout, že po výběru nižší nebo vyšší teploty bude dávkovačem protékat jen teplá nebo jen studená voda. Jedná se o normální činnost funkce automatické regulace teploty, neboť teplotu vody nastavuje pračka.
Na konci programu je prádlo mokré.	<ul style="list-style-type: none"> Použijte vysokou nebo velmi vysokou rychlost odstředování. Abyste snížili pění, používejte prací prostředek s vysokou účinností. Dávka prádla je příliš malá. U malých dávek prádla (jeden nebo dva kusy) může dojít k nerovnoměrnému rozložení a neúplnému odstředění. Zkontrolujte, zda vypouštěcí hadice není zauzlovaná nebo ucpaná.
Z pračky uniká voda.	<ul style="list-style-type: none"> Zajistěte, aby byla dvířka řádně uzavřena. Zkontrolujte, zda jsou všechny hadice řádně připojeny. Zkontrolujte, zda je konec vypouštěcí hadice správně zasunutý a zajištěný v systému vypouštění vody. Nedávejte do pračky nadměrné množství prádla. Aby nedocházelo k přílišnému pění, používejte prací prostředek s vysokou účinností. Zkontrolujte vypouštěcí hadici. <ul style="list-style-type: none"> Konec vypouštěcí hadice nesmí být na zemi. Zkontrolujte, zda vypouštěcí hadice není ucpaná.



Problém	Akce
Z myčky vychází zápach.	<ul style="list-style-type: none"> Nadměrné množství usazených mydlin v dutinách může způsobit nepříjemný zápach. Z důvodu dezinfekce pračky pravidelně spouštějte čisticí cyklus. Očistěte těsnění dvířek (membránu). Po dokončení programu nechte vnitřek pračky vyschnout.
Není vidět žádná pěna (pouze u modelů s funkcí EcoBubble).	<ul style="list-style-type: none"> Pokud je v bubnu příliš mnoho prádla, pěna nemusí být vidět. U velmi znečištěného prádla nemusí dojít k vytvoření pěny.
Mohu dvířka funkce AddWash otevřít kdykoli?	<ul style="list-style-type: none"> Dvířka funkce AddWash lze otevřít pouze v případě, že se  zobrazuje kontrolka. Neotevřou se však v následujících případech: <ul style="list-style-type: none"> Když je v chodu proces vyváření nebo sušení a vnitřní teplota je vysoká Pokud z bezpečnostních důvodů nastavíte funkci Dětský zámek Když je v chodu cyklus praní bubnu nebo sušení bubnu, ve kterém není další prádlo.
Na displeji se zobrazí zpráva s upozorněním, že je zásobník otevřený.	<ul style="list-style-type: none"> Zkontrolujte, zda je správně zavřená zásuvka pro prací prostředek. <ul style="list-style-type: none"> Otevřete zásuvku pro prací prostředek a znovu ji zavřete. Ujistěte se, že je správně zavřená.

- Pokud se problém nevyřeší, kontaktujte servisní středisko. Číslo na servisní středisko je na štítku připevněném k výrobku.
- Společnost Samsung není odpovědná za poškození výrobku, zranění osob nebo jakékoliv jiné problémy s bezpečností výrobku způsobené opravou výrobku v rozporu s těmito pokyny k opravě. Záruka se rovněž nevztahuje na jakékoliv poškození výrobku způsobené tím, že se jakákoliv jiná osoba, než je poskytovatel servisních služeb certifikovaný společností Samsung, pokoušela výrobek opravit.

UPOZORNĚNÍ

Rozmrazování pračky

Pokud teplota klesne pod 0 °C, pračka může zamrznout.

- Pračku vypněte a odpojte napájecí kabel.
- Nalijte na vodovodní kohout teplou vodu, aby se uvolnila vodní hadice.
- Odpojte vodní hadici a ponořte ji do teplé vody.
- Nalijte teplou vodu do bubnu a ponechte ji tam 10 minut.
- Znovu připojte vodní hadici k vodnímu kohoutu.

Technické údaje

Ochrana životního prostředí

- Tento spotřebič je vyroben z recyklovatelných materiálů. Rozhodnete-li se tento spotřebič zlikvidovat, dodržujte místní nařízení pro nakládání s odpady. Odřízněte napájecí kabel, aby nebylo možné spotřebič připojit ke zdroji napájení. Odstraňte dvířka, aby ve spotřebiči nemohla uvíznout zvířata nebo malé děti.
- Nepřekračujte množství pracích prostředků doporučená v pokynech příslušných výrobců.
- Produkty pro odstraňování skvrn a bělicí prostředky použijte před pracím cyklem jen v případě, že je to nezbytně nutné.
- Šetřete vodou a elektrickým proudem tak, že budete používat pouze plnou náplň pračky (přesné množství závisí na použitém cyklu).

Informace o hlavních programech prání

Model	Programy	Teplota (°C)	Objem (kg)	Doba trvání programu (min)	Obsah zbytkové vlhkosti (%)	Spotřeba vody (l/cyklus)	Spotřeba energie (kWh/cyklus)
WW9* \uparrow **4***(*)	Bavlna	20	4,5	102	56	68	0,27
	Bavlna + Intenzivní	40	4,5	284	44	39	0,51
		60	4,5	284	44	39	0,51
	9		314	44	47	0,66	
Syntetika	40	4	160	35	68	0,68	
WW8* \uparrow **4***(*)	Bavlna	20	4	102	56	68	0,27
	Bavlna + Intenzivní	40	4	254	44	33	0,47
		60	4	254	44	33	0,47
	8		314	44	41	0,56	
Syntetika	40	4	160	35	68	0,68	
WW8* \uparrow **2***(*)	Bavlna	20	4	102	56	68	0,27
	Bavlna + Intenzivní	40	4	254	53	33	0,47
		60	4	254	53	33	0,47
	8		314	53	41	0,56	
Syntetika	40	4	160	35	68	0,68	
WW7* \uparrow **4***(*)	Bavlna	20	3,5	102	56	68	0,27
	Bavlna + Intenzivní	40	3,5	192	53	31	0,39
		60	3,5	192	53	31	0,39
	7		307	53	36	0,48	
Syntetika	40	4	160	35	68	0,68	
WW7* \uparrow **2***(*)	Bavlna	20	3,5	102	56	68	0,27
	Bavlna + Intenzivní	40	3,5	192	53	31	0,39
		60	3,5	192	53	31	0,39
	7		307	53	36	0,48	
Syntetika	40	4	160	35	68	0,68	

Hodnoty v tabulce byly naměřeny za podmínek daných normou IEC60456/EN60456.

Skutečné hodnoty závisí na způsobu použití spotřebiče.

Spotřeba energie pohotovostního režimu sítě

Spotřeba energie	Pohotovostní režim sítě	2,0 W
	Doba v pohotovostním režimu sítě (Wi-Fi)	10 minut

List technických údajů

V souladu s platnými předpisy o energetickém označování

„*“ Hvězdička nebo hvězdičky představují variantu modelu a mohou mít hodnotu (0–9) nebo (A–Z).

Samsung				
Název modelu		WW9*T**4***(*)	WW8*T**4***(*)	WW8*T**2***(*)
Kapacita	kg	9,0	8,0	8,0
Energetická účinnost		A+++	A+++	A+++
Roční spotřeba energie (Odpovídá 220 standardním pracovním cyklům při standardním programu pro praní bavlny při 60 °C a 40 °C a úplném či částečném naplnění a spotřebě při vypnutém a zapnutém spotřebiči. Skutečná spotřeba energie závisí na způsobu použití spotřebiče.)	kWh/rok	130	116	116
Spotřeba energie				
Standardní program pro praní bavlny při 60 °C a plném naplnění	kWh	0,66	0,56	0,56
Standardní program pro praní bavlny při 60 °C a částečném naplnění	kWh	0,51	0,47	0,47
Standardní program pro praní bavlny při 40 °C a částečném naplnění	kWh	0,51	0,47	0,47
Vážená spotřeba energie při vypnutém spotřebiči.	W	0,48	0,48	0,48
Vážená spotřeba energie po ukončení programu.	W	5,00	5,00	5,00
Roční spotřeba vody (Odpovídá 220 standardním pracovním cyklům při standardním programu pro praní bavlny při 60 °C a 40 °C při úplném či částečném naplnění. Skutečná spotřeba vody závisí na způsobu použití spotřebiče.)	litrů/rok	9400	8100	8100
Třída účinnosti odštěďování				
Třída účinnosti odštěďování na stupnici od G (nejméně účinná) po A (nejúčinnější)		A	A	B
Maximální rychlost odštěďování	ot./min	1400	1400	1200
Zbytková vlhkost	%	44	44	53
Programy Bavlna 60 °C + Intenzivní a Bavlna 40 °C + Intenzivní představují „standardní program pro praní bavlny při 60 °C“ a „standardní program pro praní bavlny při 40 °C“. Jsou vhodné k praní běžně znečištěného bavlněného oblečení a jsou pro tento typ prádla (vzhledem ke spotřebě vody a energie) nejúčinnější. Během těchto programů se skutečná teplota vody může lišit od teploty uvedené v názvu programu. Po instalaci spusťte režim kalibrace (viz část „Spuštění kalibrace“ na straně 15).				
Doba trvání standardního programu				
Standardní program pro praní bavlny při 60 °C a plném naplnění	min	314	314	314
Standardní program pro praní bavlny při 60 °C a částečném naplnění	min	284	254	254
Standardní program pro praní bavlny při 40 °C a částečném naplnění	min	284	254	254
Doba trvání po ukončení programu (TI)	min	3	3	3
Emise akustického hluku uváděné v dB (A) na 1 pW a zaokrouhlené na nejbližší celé číslo ve fázích praní a odštěďování při standardním programu pro praní bavlny při 60 °C a plném naplnění;				
Praní	dB (A) na 1 pW	53	53	53
Odštěďování	dB (A) na 1 pW	74	74	74
Volně stojící				

V souladu s platnými předpisy o energetickém označování

„*“ Hvězdička nebo hvězdičky představují variantu modelu a mohou mít hodnotu (0–9) nebo (A–Z).

Samsung			
Název modelu		WW7* T**4***(*)	WW7* T**2***(*)
Kapacita	kg	7,0	7,0
Energetická účinnost		A+++	A+++
Roční spotřeba energie (Odpovídá 220 standardním pracím cyklům při standardním programu pro praní bavlny při 60 °C a 40 °C a úplném či částečném naplnění a spotřebě při vypnutém a zapnutém spotřebiči. Skutečná spotřeba energie závisí na způsobu použití spotřebiče.)	kWh/rok	103	103
Spotřeba energie			
Standardní program pro praní bavlny při 60 °C a plném naplnění	kWh	0,52	0,52
Standardní program pro praní bavlny při 60 °C a částečném naplnění	kWh	0,39	0,39
Standardní program pro praní bavlny při 40 °C a částečném naplnění	kWh	0,39	0,39
Vážená spotřeba energie při vypnutém spotřebiči.	W	0,48	0,48
Vážená spotřeba energie po ukončení programu.	W	5,00	5,00
Roční spotřeba vody (Odpovídá 220 standardním pracím cyklům při standardním programu pro praní bavlny při 60 °C a 40 °C při úplném či částečném naplnění. Skutečná spotřeba vody závisí na způsobu použití spotřebiče.)	litrů/rok	7400	7400
Třída účinnosti odstředování			
Třída účinnosti odstředování na stupnici od G (nejméně účinná) po A (nejúčinnější)		B	B
Maximální rychlost odstředování	ot./min	1400	1200
Zbytková vlhkost	%	53	53
Programy Bavlna 60 °C + Intenzivní a Bavlna 40 °C + Intenzivní představují „standardní program pro praní bavlny při 60 °C“ a „standardní program pro praní bavlny při 40 °C“. Jsou vhodné k praní běžně znečištěného bavlněného oblečení a jsou pro tento typ prádla (vzhledem ke spotřebě vody a energie) neúčinnější. Během těchto programů se skutečná teplota vody může lišit od teploty uvedené v názvu programu. Po instalaci spusťte režim kalibrace (viz část „Spuštění kalibrace“ na straně 15).			
Doba trvání standardního programu			
Standardní program pro praní bavlny při 60 °C a plném naplnění	min	307	307
Standardní program pro praní bavlny při 60 °C a částečném naplnění	min	192	192
Standardní program pro praní bavlny při 40 °C a částečném naplnění	min	192	192
Doba trvání po ukončení programu (TI)	min	3	3
Emise akustického hluku uváděné v dB (A) na 1 pW a zaokrouhlené na nejbližší celé číslo ve fázích praní a odstředování při standardním programu pro praní bavlny při 60 °C a plném naplnění;			
Praní	dB (A) na 1 pW	54	54
Odstředování	dB (A) na 1 pW	74	74
Volně stojící			

Od 1. března 2021 je energetický štítek s rozsahem označení A+++ až D platný pouze v zemích mimo EU, které nepřijaly přepracované předpisy o energetickém označování.

SAMSUNG



DC68-04204H-01